



PROGRAMACIÓ GENERAL ANUAL CURS 19-20

ELABORAT PER: Claustre Direcció	REVISAT PER: Claustre Equip directiu	APROVAT PER: Director de centres Consell Escolar
DATA: octubre 21	DATA: 19.10.21	DATA: 20.12.21

CC LA IMMACULADA
Codi del centre 07003730
c/ Robert Graves, 38
07015 Palma

ÍNDIX

1. Diagnòstic inicial	p.3
2. Objectius i accions per al curs	p.3
2.1. Objectius en relació a la millora del rendiment acadèmic	p. 3
2.2. Objectius de l'àmbit pedagògic, organitzatiu i de gestió	p. 5
3. Organització general del centre	p. 12
3.1 Calendari i horari general del centre	p. 14
3.2 Criteris pedagògics per a l'elaboració dels horaris del centre (alumnat i professorat)	p. 15
3.3 Calendari de reunions i avaluacions	p. 16
3.4. Periodicitat i organització de les entrevistes individuals i les reunions col·lectives amb les famílies	p. 17
3.5 Estat de les instal·lacions i equipaments	p. 18
4. Pla per a l'avaluació, seguiment i valoració dels resultats acadèmics	p. 18
4.1. Organització del Pla	p. 18
5. Projectes institucionals, plans del centre	p. 21
5.1. Concreció dels Projectes/Documents Institucionals i d'altres Plans de Centre	p. 21
5.2. Plans i programes específics de centre	p. 23
5.3 Concreció curricular i programacions docents	p. 24
5.4 Pla d'actuació de l'equip de suport	p. 24
5.5 Pla anual de la unitat d'orientació educativa i psicopedagògica o Pla anual de l'EAP4 ..	p. 27
5.6 Pla de formació del professorat del centre, elaborat per la comissió de coordinació pedagògica a partir de la proposta formulada pel claustre	p. 29
6. Programació de serveis i d'activitats complementàries i extraescolars	p. 30

ANNEXOS

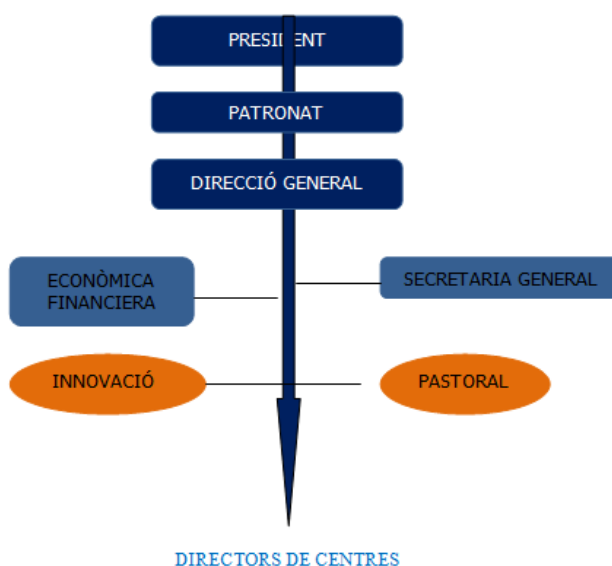
7. Pla de contingència i modificacions, si s'escau. (Veure Pla de Contingència)
8. Acta d'aprovació dels aspectes educatius de la PGA per part del claustre
9. Acta d'aprovació per part del Consell Escolar, sens perjudici de les competències del claustre en relació amb la planificació i organització docent

1. Diagnòstic inicial

El centre pertany a la Fundació Ramon Llull d'Escoles Diocesanes de Mallorca, disposa de 13 nivells educatius repartits en 4t, 5è i 6è d'EI; 1r, 2n 3r, 4t, 5è i 6è d'EP; i 1r, 2n, 3r i 4t d'ESO amb un total de 325 alumnes i 30 professors.

Modificacions: Aquest any desapareixen les 24 hores COVID a primària, les 12h COVID a Ed. Infantil i les 6 hores COVID a ESO ja que no es desdoblen els grups. A més, enguany disposam de 19 hores d'ATE, 19 menys que al curs anterior.

Estructura de la fundació



2. Objectius i accions per al curs

2.1 Objectius en relació a la millora del rendiment acadèmic

	OBJECTIUS PROPOSATS	INDICADORS D'ASSOLIMENT	ACCIONS/MESURES PER A LA SEVA CONSECUCIÓ	RESPONSABLES
QUANT A PROMOCIÓ I TITULACIÓ				
PT 1 Infantil	Promoció de l'alumnat al 100% a l'etapa d'infantil	Evolució positiva a nivell maduratiu i cognitiu al llarg de l'etapa.	Revisió i avaluació dels resultats trimestral a les juntes d'avaluació.	Coordinadora d'etapa Professors Direcció EI
PT 1 EP	Promoció de l'alumnat igual o superior al 98% a l'etapa de primària	Resultats a l'avaluació ordinària	Revisió dels resultats trimestrals a les juntes d'avaluació. Mesures adoptades per reconduir l'assoliment de l'objectiu proposat.	Direcció EP Coordinador d'etapa Tutors Professors
PT 2 EP	Millorar l'atenció individualitzada dels alumnes amb dificultat	Resultats de la valoració de les ACIS o ACNS.	Revisió trimestral dels resultats de la valoració de les adaptacions a les juntes d'avaluació.	DO Direcció EP Professors
PT ESO	Aconseguir que un 75% de l'alumnat de 4t	Resultats a l'avaluació ordinària	-Revisió dels resultats trimestrals a les juntes d'avaluació.	Direcció ESO Coordinador ESO Tutors

	ESO tituli amb tot aprovat el mes de juny.	(SEDEIB)	-Avançament de notes trimestrals.	Professors OE
PT ESO	Aconseguir que l'alumnat ESO promocioni amb tot aprovat pel juny igual o superior a 70%	Resultats l'avaluació ordinària (SEDEIB)	-Revisió dels resultats trimestrals a les juntes d'avaluació. -Avançament de notes trimestrals.	Direcció ESO Coordinador ESO Tutors Professors OE
QUANT A RESULTATS DE L'ALUMNAT QUE REPETEIX CURS				
RR1 EP	Resultats satisfactoris en el 100% de les repeticions.	Resultats a les avaluacions trimestrals i ordinària,	Pla específic de recuperació individualitzada.	
RR2 ESO	- Millorar el seguiment dels alumnes repetidors. Establir un calendari de seguiment juntament amb l'alumne. - Adequar els plans individualitzats per aconseguir un grau d'èxit major.	Resultats a les avaluacions trimestrals, ordinària i extraordinària.	Pla específic individualitzat per els alumnes que repeteixen curs Establir, periòdicament, tutories individualitzades per al seguiment del rendiment acadèmic i personal. -Reunió mensual d'etapa dedicada al seu seguiment. -Entrevistes amb les famílies. -Avançament de notes trimestral.	
QUANT A RESULTATS DE L'ALUMNAT AMB ACNS I AMB ACS				
NESE 1 Infantil	Assolir el 90% dels objectius proposats a les ACNS i ACS.	-Resultats d'avaluació trimestrals.	-Revisió de les ACNS al llarg del curs per adequar-les a les necessitats. -Reforç específic dins l'aula per afavorir l'aprenentatge. -Presència de l'orientadora dins el centre per fer les avaluacions de les demandes d'intervenció	DOiAD Tutors Professors
NESE 2 Primària	Assolir el 90% dels objectius proposats a les ACNS i ACS.	-Resultats d'avaluació trimestrals.	-Reunió mensual dels professors amb els membres del DO per tractar el seguiment de l'alumnat nese i facilitar les seves adaptacions ACI i ACNS. -Treballar a les assignatures des de les CB i noves metodologies (projectes, treball en grup...) -Seguiment dels informes d'alumnes repetidors.	DOiAD Tutors Professors

NESE 3 ESO	Assolir el 70% dels objectius proposats a les ACNS i ACS.	-Resultats d'avaluació trimestrals.	-Reunió mensual d'etapa per tractar el seguiment de l'alumnat nese. - Revisar trimestralment els objectius establerts a l'informe nese i AC. - Avançament trimestral de notes. -Treballar a les assignatures des de les CB i noves metodologies (projectes, treball en grup...).	DOiAD Tutors Professors
---------------	---	-------------------------------------	---	-------------------------------

QUANT A DISMINUCIÓ DE L'ABSENTISME ESCOLAR

Posar en marxa els protocols d'absentisme necessaris, i en el cas de presència d'absentisme greu o crònic posar en marxa els RUMI pertinents amb avís a la inspectora de referència.

2.2. Objectius de l'àmbit pedagògic, organitzatiu i de gestió

Àmbit: Avaluació competencial	Objectiu 1	Optimitzar el procés d'aprenentatge dels alumnes a través de l'avaluació competencial dels continguts curriculars de diferents àrees i les actituds durant el procés.		
	Accions/ mesures per a la seva consecució	Indicadors d'assoliment		
	-Treballar de manera competencial. -Utilitzar un gran ventall d'eines d'avaluació.	-Un % de la nota fa referència al treball competencial.		
	Recursos	Responsables	Temporalització	
	-Sessions de treball dirigides per l'Equip Directiu. -Reunions d'etapa. -Reunions d'equip docent. - Formacions organitzades pel GIP	- Equip Directiu - Claustre de professors.	-Tot el curs escolar 21-22	

Àmbit: Educació ambiental	Objectiu 2	Treballar la conscienciació mediambiental amb els alumnes i professorat del centre: separació de residus, recollida de taps, hort urbà...		
	Accions/ mesures per a la seva consecució	Indicadors d'assoliment		
	-Proveir de papereres diferenciades amb cartells a totes les aules - Educar en conscienciació mediambiental a partir de tallers i xerrades vinculades amb el treball d'aula.	-Nombre de papereres al centre. - Assignació de responsables a l'aula per a la gestió de residus. -Nombre de tallers i xerrades organitzades durant el curs		
	Recursos	Responsables	Temporalització	

	-Papereres i contenidors	Claustre de professors.	-Tot el curs escolar 21-22
--	--------------------------	-------------------------	----------------------------

Àmbit: Foment de l'hàbit lector	Objectiu 3	Fomentar l'hàbit i el gust per la lectura	
	Accions/ mesures per a la seva consecució		Indicadors d'assoliment
	- Promoure activitats que afavoreixen l'hàbit lector i el gust per la lectura.		Freqüència de sessions d'animació a la lectura Grau d'ús de la biblioteca d'aula
	Recursos	Responsables	Temporalització
-Biblioteca d'aula	- Equip Directiu - Claustre de professors.	-Tot el curs escolar 21-22	

Àmbit: Educació infantil	Objectiu 4	Afavorir el desenvolupament de competències emocionals i el coneixement de les pròpies emocions i les dels altres.	
	Accions/ mesures per a la seva consecució		Indicadors d'assoliment
	Posar en pràctica dinàmiques d'educació emocional. Sessions d'expressió en gran grup. Potenciar actituds de respecte.		Nombre de sessions de les dinàmiques. Grau de participació i reflexió dels alumnes
	Recursos	Responsables	Temporalització
-Programes d'implementació de dinàmiques d'educació emocional	Tutores d'infantil	-Tot el curs escolar 21-22	

Àmbit: Educació infantil	Objectiu 5	Fomentar l'autonomia personal de l'alumne en les activitats quotidianes de l'aula.	
	Accions/ mesures per a la seva consecució		Indicadors d'assoliment
	Promoure activitats que afavoreixen aquest desenvolupament personal. Reforçar positivament les accions autònomes dels alumnes.		Nombre d'alumnes amb resultat favorable. Grau de satisfacció del professorat
	Recursos	Responsables	Temporalització
	-Recursos propis del centre	Equip d'infantil	-Tot el curs escolar 21-22

Àmbit: Educació primària. Matemàtiques	Objectiu 6	Afavorir l'aprenentatge a l'àrea de matemàtiques amb la metodologia EMAT a través de la coordinació docent i tenint en compte la diversitat dels grups.	
	Accions/ mesures per a la seva consecució		Indicadors d'assoliment
	Realitzar reunions de coordinació amb l'equip pedagògic d'EMAT per reestructurar les programacions i seleccionar els continguts més essencials. Impulsar la plataforma d'EMAT digital a tots els cursos per poder donar una millor resposta educativa. Valorar els resultats obtinguts a les juntes d'avaluació.		- Nombre d'alumnes amb resultats favorables. - Nombre de sessions desenvolupades. - Grau de satisfacció del professorat implicat en desenvolupar les sessions.
	Recursos	Responsables	Temporalització
	-Recursos d'EMAT	Mestres de matemàtiques	-Tot el curs escolar 21-22

--	--	--	--

Àmbit: Educació primària. Llengües	Objectiu 7	Desenvolupar la competència en comunicació lingüística en llengua catalana i castellana a través del material de ComunicaLab a 1r de primària	
	Accions/ mesures per a la seva consecució		Indicadors d'assoliment
	Implementar el treball per projectes, racons i activitats en les que es potenciï la expressió oral		Rúbriques d'autoavaluació i coavaluació Grau de participació dels alumnes Grau de satisfacció del professorat
	Recursos	Responsables	Temporalització
	-Recursos de ComunicaLab	Tutora de 1r EP	-Tot el curs escolar 21-22

Àmbit: Educació primària. Llengües	Objectiu 8	Millorar els resultats dels alumnes i afavorir l'aprenentatge de la expressió escrita en llengua anglesa seguint el mètode AMCO.	
	Accions/ mesures per a la seva consecució		Indicadors d'assoliment
	Implementar dinàmiques proposades per AMCO dirigides a la millora de la expressió escrita: Escripció creativa dins el Daily Routine, Spelling Bee, Writing Lab i convocatòries d'escripció.		Nombre d'alumnes amb resultats favorables. Participació en convocatòries d'activitats organitzades per AMCO
	Recursos	Responsables	Temporalització
	-Material de l'editorial i material creat pel professorat	- Professorat d'anglès - Assessora AMCO	-Tot el curs escolar 21-22

--	--	--	--

Àmbit: Ciències Naturals	Objectiu 9	Afavorir la competència d'aprendre a aprendre, la competència digital, i l'autonomia en l'aprenentatge de les Ciències Naturals amb el material de Science Bits	
	Accions/ mesures per a la seva consecució	Indicadors d'assoliment	
	-Seguiment -	-Resultats dels alumnes -Grau de satisfacció de l'alumnat i el professorat	
	Recursos	Responsables	Temporalització
	-Material de l'editorial - Ordinadors	- Professors de ciències naturals de 5è i 6è (i ESO) - Assessors de Science Bits	-Tot el curs escolar 21-22

Àmbit: Pastoral	Objectiu 10	Promoure activitats vinculades a la pastoral escolar partint dels valors humans i cristians.	
	Accions/ mesures per a la seva consecució	Indicadors d'assoliment	
- Realitzant reunions setmanals de l'equip de pastoral per a l'organització de les propostes i activitats. - Organització de campanyes solidàries durant el curs. - Mantenir reunions de coordinació amb el rector de la parròquia Nostra Senyora de la Salut per dur a terme celebracions de l'escola, comunions i confirmacions. - Celebrar diferents moments litúrgics que es donen durant el curs (Advent, Nadal, Pasqua,...) - Oferir a les famílies la possibilitat de realitzar la catequesi de primera comunió i confirmació com a activitat extraescolar al centre. - Compartir projectes amb les escoles diocesanes digitalment. - Coordinar el pla de pastoral amb l'ED.	-Nombre de reunions de l'equip de pastoral. -Nombre de trobades amb el gabinet de pastoral d'escoles diocesanes. - Nombre de reunions amb el rector. -Nombre de campanyes solidàries realitzades. -Nombre de celebracions que es fan durant el curs. -Grau de satisfacció del professorat respecte a les activitats.		

Recursos	Responsables	Temporalització
-Material creat pels centres.	Equip de Pastoral de centre Equip Directiu	-Tot el curs escolar 21-22

Àmbit: Llengua Anglesa	Objectiu 11	Treballar amb els programes externs d'EOIES	
	Accions/ mesures per a la seva consecució		Indicadors d'assoliment
	-Treballar amb el programa que ofereix la Conselleria d'Educació per tal de millorar l'ús de la llengua i que els alumnes tinguin un contacte directe amb exàmens oficials i externs.		Pràctica d'exercicis EOI. -Proves d'anivellament a principi de curs i d'examen al final. -La figura de l'auxiliar com a element important per a millorar els aspectes orals dels alumnes.
	Recursos	Responsables	Temporalització
-Activitats donades per l'EOI - Plataforma Google Classroom	Professorat d'anglès Tutor EOI	-Tot el curs escolar 21-22	

Àmbit: Llengua anglesa	Objectiu 12	Treballar amb el programa extern d'Academica	
	Accions/ mesures per a la seva consecució		Indicadors d'assoliment
	Treballar amb el programa de batxillerat dual d'Academica per tal de millorar l'autonomia, l'aprenentatge de la llengua anglesa i la competència digital dels alumnes. - Mantenir converses fluides en anglès amb professors nadius dels Estats Units.		-Pràctica d'exercicis donats per Academica. -Proves d'anivellament a principi de curs. -Anàlisi setmanal del rendiment dels alumnes. -Reunions individualitzades i grupals amb els alumnes mensualment per a la seva tutorització i organització -La figura de la professora nativa com a element important per a millorar els aspectes orals dels alumnes així com la seva organització.
	Recursos	Responsables	Temporalització
-Plataforma Cosmos Plataforma Google Classroom	-Professores d'anglès -Directora de programa a l'escola. -Directora de programa Academica	-Tot el curs escolar 21-22	

--	--	--	--

Àmbit: DOiAD	Objectiu 13	Millorar la coordinació dels membres del Departament d'Orientació i Atenció a la Diversitat	
	Accions/ mesures per a la seva consecució	Indicadors d'assoliment	
	-Mantenir una reunió quinzenal de tots els membres del DOiAD de totes les etapes per intercanviar estratègies i metodologies, i anàlisi de l'atenció als alumnes NESE. -Redactar actes dels temes tractats i acords presos.	-Nombre d'actes de les reunions. -Nombre d'acords complits.	
	Recursos	Responsables	Temporalització
	-Actes de la reunió.	-DOiAD de totes les etapes	-Tot el curs escolar 21-22

Àmbit: DOiAD	Objectiu 14	Donar una resposta educativa diversificada adequada a les necessitats dels alumnes treballant al màxim les potencialitats individuals i tenint com a referent els objectius del seu grup-classe i les competències bàsiques.	
	Accions/ mesures per a la seva consecució	Indicadors d'assoliment	
	-Elaboració dels diferents documents d'adaptació i seguiment del seu compliment. -Centralitzar els suports per tal de reduir el nombre de referents de cara als alumnes i afavorir el seu procés d'aprenentatge.	-Avaluació dels alumnes en les diferents àrees amb ACS o ACNS. -Tractament de casos d'alumnes NESE a les reunions d'etapa. -Reunions entre professor/tutor àrea i mestra especialista. -Organització dels horaris de suports. -Nombre de mestres de suport que intervenen a cada curs.	
	Recursos	Responsables	Temporalització
	-Informe individual NESE. -ACS o ACNS. -Actes de reunions. -Agendes equip suport.	Membres DOiAD.	-Tot el curs escolar 21-22

Àmbit: DOiAD	Objectiu 15	Seguiment i valoració dels suports i de les adaptacions que es fan a l'alumnat NESE.	
	Accions/ mesures per a la seva consecució	Indicadors d'assoliment	
	-Reunions quinzenals de l'OE amb els tutors i professors.	-Actes de les reunions. - Informes NESE i ACS.	
	Recursos	Responsables	Temporalització
	-Actes de les reunions.	-OE i tutors.	-Tot el curs escolar 21-22

3. Organització general del centre

Som un centre d'una línia amb 13 unitats. Per aquest curs escolar comptam amb una plantilla de 30 professors i 6 de personal no docent. La matrícula a dia 11 d'octubre és de 334 alumnes que es reparteixen en 64 alumnes a l'educació infantil, 155 a l'educació primària i 115 a ESO.

Etapa d'EI	Etapa d'EP		Etapa ESO	
4t : 17 alumnes	1r: 25 alumnes	4t: 25 alumnes	1r: 26 alumnes	3r: 30 alumnes
5è: 25 alumnes	2n: 21 alumnes	5è: 24 alumnes	2n: 27 alumnes	4t: 28 alumnes
6è: 19 alumnes	3r: 25 alumnes	6è: 27 alumnes		

ÒRGANS UNIPERSONALS	
Director de centre	Tomeu Adrover
Directora ESO	Marilena Campos
Directora infantil i primària	Cristina Caparrós
Secretari de centre	Josep Pizà
Coordinadors – caps d'estudis	Yolanda Blanco (EI i EP)
	Juandi García (ESO)
Coordinadors de Pastoral	Tere Soto (EI)
	Marta Albertí (EP)
	María del Carmen Galdón (ESO)

ÒRGANS COL·LEGIATS			
Equip de Direcció	Tomeu Adrover		
	Marilena Campos		
	Cristina Caparrós		
	Juandi García		
	Yolanda Blanco		
	Magdalena Pascual		
CONSELL ESCOLAR		Renov 18-19	Renov 21-22
Presidenta	Cristina Caparrós		
Secretària	Marta Albertí		
Representants de la Titularitat	Tomeu Adrover		
	Marilena Campos		
	Yolanda Blanco		
Representants dels professors	Marta Albertí	X	

	Cristina Mestre		x
	Teresa Soto	x	
	Juandi García		
Representants dels pares/mares	Patricia Troyano		x
	Marga Canals		
	Silvia Sánchez		
	Amaya Álvarez		
Representants dels alumnes	Lucas Brugarolas		x
	Diego Segura		x
Representant del PAS	Carolina López		x

CLAUSTRE DE PROFESSORS

Professor	Etapa	Càrrec
Albertí, Marta	EI i EP	Tutora 3r EP, coord. Pastoral, secretària Consell Escolar
Alemaný, Jaume	ESO	Professor educació física
Amengual, Margalida	ESO	Orientadora ESO
Barcudi, Julio	ESO	Prof. Religió
Blanco, Yolanda	EI	Tutora 4t EI, Cap d'Estudis EI i EP
Campos, Marilena	ESO	Directora ESO, PT ESO, presidenta claustre, coord. Convivència, coord. DOiAD, Comissió Salut
Cantero, Ana	EP	AL, Robòtica EP
Caparrós, Cristina	EP	Directora EI i EP, presidenta Consell Escolar, Comissió Salut, professora a EP
Cara, M ^a Àngeles	EP	PT
Francia, Santi	EP i ESO	Professor de música de 1r a 6è EP i Professor música a 1r i 2n ESO
Galdón, M ^a Carmen	ESO	Professora biologia i geologia, coordinadora Pastoral del centre i d'ESO
García, Juan de Dios	ESO	Cap d'estudis ESO, Prof. tecno, mat, física i química i ciències aplicades.
García, M ^a Cristina	EI	Tutora 5è EI
Giner, Montserrat	ESO	Professora Plàstica
López, Raúl	EP	Tutor 5è EP, coord AMCO, AD
Mairata, Daniel	EP	Professor EF
Massanet, Jerónimo	ESO	Tutor 3r ESO Professor matemàtiques, física i química
Massanet, Aina	ESO	Tutora 1t ESO , professora llengua anglesa. coord. Acadèmica
Massuti, M ^a Assumpta	ESO	Professora llengua catalana
Mestre, Cristina	ESO	Coord. TIC, professora geografia història ESO/Professora ciències socials i ciències naturals EP
Muñoz, Agnes	EP	Tutora 1r EP, PT
Nievas, M ^a Àngels	EP	Tutora 2n EP
Oliver, Josep	ESO	Tutor 4t ESO, Professor llengua castellana, aula de jocs
Oliver, Aina	EP	Tutora 6è EP
Oliver, Maria Àngels	ESO	Professora llengua anglesa
Pizà, Josep	EP	Tutor 4t EP, secretari de centre
Rubio, Cristina	EP	Orientadora EP
Sáiz, Rosario	EP	Professora anglès EI
Soto, M ^a Teresa	EI	Tutora 5è EI, coordinadora pastoral

COMISSIÓ DE CONVIVÈNCIA

Directores acadèmiques	Marilena Campos (coordinadora)
	Cristina Caparrós
Orientadora del centre	Margalida Amengual

Representant professorat	Cristina Mestre
Pares/mares	Pendent
Representant alumnat	Pendent
Representant PAS	Magdalena Pascual

PERSONAL D'ADMINISTRACIÓ I SERVEIS	
Cap de secretaria i administració	Magdalena Pascual
Secretaria i administració	Carol Díaz y Laura Serrano
Manteniment i neteja	Georgi Marinov, Anna Gueorguieva i Paola
ATE	Margalida Company, M ^o Ángeles Cara, Claudia Beltrán i Úrsula Suela

3.1. Calendari i horari general del centre

- El curs finalitza dia **23 de juny** per als alumnes d'educació infantil, primària i secundària.
- Les **vacances de Nadal** seran del **23 de desembre al 9 de gener**, ambdós inclosos. El dia **22 de desembre** l'horari serà de jornada intensiva.
- Les **vacances de Pasqua** seran de dia **14 d'abril a 24 d'abril**, ambdós inclosos. El dia **13 d'abril** l'horari serà de jornada intensiva.
- Els dies **festius** són: **12 d'octubre** (festa de la Hispanitat), **1 de novembre (dia de Tots Sants)**, **6 i 8 de desembre** (dia de La Constitució i dia de la Immaculada Concepció), **20 de gener** (festa local Sant Sebastià), **28 de febrer** (festa escolar unificada) i **1 de març** (dia de les Illes Balears).
- Dies festius de lliure elecció pel centre: **7 de desembre, 2 de març i 16 de maig**.

Educació infantil	Aula	Entrada i sortida matí	Entrada i sortida horabaixa	Porta d'accés	Horari pati	Pati
Grup 4t EI	A 02	9.10 - 12.20	14.40 - 16.10	P4	10.30 - 10.55	Zona E6
Grup 5è EI	A 01	9.05 - 12.15	14.35 - 16.05	P4	10.55 - 11.20	Div. Zona E6
Grup 6è EI	A 05	9.00 - 12.10	14.30 - 16.00	P4	10.55 - 11.20	Div. Zona E6

Educació primària	Aula	Entrada i sortida matí	Entrada i sortida horabaixa	Porta d'accés	Horari pati	Pati
1r EP	A 03	9.10 - 12.20	14.40 - 16.10	P3	10.55 - 11.20	Zona E5
2n EP	A 04	9.05 - 12.15	14.35 - 16.05	P3	10.55 - 11.20	Div. Zona E1
3r EP	A06	9.00 - 12.10	14.30 - 16.00	P3	10.55 - 11.20	Zona E3
4t EP	A 12	9.10 - 12.20	14.40 - 16.10	P1	10.55 - 11.20	Zona E4
5è EP	A 11	9.05 - 12.15	14.35 - 16.05	P1	10.55 - 11.20	Zona E5

6è EP	A 12	9.00 - 12.10	14.30 - 16.00	P1	10.55 - 11.20	Zona E2
-------	------	--------------	---------------	----	---------------	---------

Educació secundària	Aula	Entrada i sortida matí	Entrada i sortida horabaixa	Porta d'accés	Horari pati	Pati
1r ESO	A 07	8.00 - 12.05	14.40 - 16.10	P3	9.55 - 10.20	Div. Zona E2
2n ESO	A 09	8.00 - 12.05	14.40 - 16.10	P3	9.55 - 10.20	Div. Zona E2
3r ESO	A 08	8.00 - 12.05	14.40 - 16.10	P3	9.55 - 10.20	Div. Zona E5
4t ESO	A 10	8.00 - 12.05	14.40 - 16.10	P3	9.55 - 10.20	Zona E8

3.2. Criteris pedagògics per a l'elaboració dels horaris del centre (alumnat i professorat)

Educació Infantil
<ul style="list-style-type: none"> · Entrades i sortides esglaonades per per la porta de C/Salut, per evitar aglomeracions, · Rotació de les tutores: la professora que estava a 6è EI passa a 4t EI, les dues tutores restants segueixen acompanyant el grup (2 cursos). · Que en la mesura que es pugui la tutora inici la primera sessió. · Que la metodologia matemàtica, EMAT i la metodologia de lectoescriptura, ComunicaLab, es desenvolupin a primera hora del dia. · Que l'especialista d'anglès sigui la mateixa als tres cursos de l'etapa per tal d'afavorir la confiança, l'aprenentatge i la coordinació amb les tutores. · Els especialistes han d'ocupar sessions sense interferir en l'adquisició dels hàbits d'entrada, sortida, higiene i alimentació. · Que les ATEs desenvolupin la seva feina en els curs on hi ha alumnes NEE.

A Educació Primària
<ul style="list-style-type: none"> · Entrades i sortides esglaonades per portes diferents, per evitar aglomeracions. · Afavorir i prioritzar l'horari del professorat que comparteix un altre centre o una altra etapa. · Aprofitar les capacitats humanes i acadèmiques individuals per a poder adjudicar correctament les àrees i tutories. · Organitzar les hores de suport i dotació addicional per a poder cobrir tota la jornada per tal de preveure les substitucions en cas d'absència del professorat. · Preveure els professors que comparteixen un grup per fer activitats o projectes.

- Organitzar conjuntament horaris de coordinació entre etapes, cicles o departaments.
- La mateixa àrea un cop al dia.
- Organitzar que el tutor inici la jornada escolar del seu alumnat en el major nombre d'ocasions possible.
- Intentar tenir dues sessions seguides amb el tutor del curs en alguns dies de la setmana.
- Intentar que les sessions d'educació física no es facin en dies consecutius.
- Organitzar les coordinacions i desdoblament per afavorir taller de llengua i robòtica.
- Afavorir dins l'horari la participació de l'auxiliar de conversa.

A l'educació secundària

- Horaris unificats d'entrada i sortida de tots els cursos d'ESO. Facilita l'organització de les famílies amb més d'un fill a l'etapa així com la planificació d'activitats que afecten a tots els alumnes.
- Fer desdoblament a l'àrea de llengua anglesa per a potenciar el treball més competencial i donar major atenció als alumnes.
- Establir les hores de suport dels professors de ciències a sessions d'àrees de ciències per a possibilitar la presència de dos professors a l'hora de realitzar pràctiques amb els grups respectius i possibilitar desdoblament del grup.
- Establir el dia de la reunió d'etapa aquell en el que hi siguin al menys els 4 tutors, orientadora, a més del major nombre possible de professors.
- Prioritzar els suports dels professors de les assignatures de la branca humanística a altres assignatures de la mateixa disciplina.
- Establir hora de reunió entre les coordinadores de les CB de les dues etapes.

Alumnat nouvingut

Els alumnes que arriben per primera vegada al centre i desconeixen una o ambdues llengües reben l'ajuda de l'AL i de l'AD. S'organitza l'horari d'aquests mestres tenint en compte aquesta prioritat.

Organització de les substitucions

L'absència del mestre responsable d'un grup no ha de representar la interrupció de l'activitat de l'alumnat, i per tant aquesta és prioritària en relació a altres activitats. Els caps d'estudis de cada etapa són els responsables d'organitzar la substitució.

- S'ha elaborat un quadre general on es veu la planificació de les hores de tot el professorat, en el nivell que està i la tasca desenvolupada.
- Es cobriran les baixes en primer lloc pels professors que tenen hores complementàries, en segon lloc professors de reforç i en darrer lloc els especialistes de l'equip de suport (PT, AL o AD). També podran fer les substitucions els professors que tinguin hores complementàries i els membres de l'equip directiu en hores dedicades a direcció.
- Primer es contemplaran les substitucions dels professors respectius de l'etapa, malgrat en cas necessari també es podrà comptar amb professorat d'altres etapes.

Observació: en el cas que algun dels caps d'estudis estigui de baixa seran els directors els que planificaran la substitució.

3.3. Calendari de reunions i avaluacions

Òrgan	Dia / hora	Temporalització	Responsable
Equip directiu	Dijous 9h a 11h	Setmanalment	Equip directiu
Consell escolar	Dia a triar a les 16.15 h	4 o 5 anuals	Presidenta CE
Departament d'orientació	Pendent triar dia	Trimestral	Coord. DO i AD
C. Convivència escolar	Pendent triar dia	3 anuals	Coord. Convivència
C. Equip docent/Claustre	Dijous 12.30h-14.00h	Segons titularitat	Presidenta claustre
Juntes d'avaluació	Dimarts/Dijous 13.00h-14.30h i/o 16.10h-18.00h	4 anuals	Directors acadèmics
Reunions inicials pares	Setembre	1 anual	Directors/Tutors
Reunions Etapa EI-EP	Dimarts 13.30h-14.30h	Setmanalment	Coordinador etapa
Reunions Etapa ESO	Dimarts 12.20h- 13.45h	Setmanalment	Coordinador etapa
Programa AMCO Iberia	visita 1: 17/11/21 visita 2: data pendent visita 3: data pendent	3 visites anuals	Coord. AMCO
Programa EMAT	reunió 1: 16/11/12 reunió 2: pendent reunió 3: pendent	1 reunió trimestral	Coord EMAT
Programa ComunicaLab	reunió 1: pendent reunió 2: pendent reunió 3: pendent	1 reunió trimestral per curs	Coord ComunicaLab

Avaluació	ETAPA	Introducció notes Gestib	Junta avaluació	Lliurament de notes	Deixar informes avaluació
1a	EI/EP	01.12.21 al 17.12.21	16.12.20	22.12.21	22.12.21
	ESO	01.12.21 al 17.12.21	16.12.20	22.12.21	
2a	EI/EP	01.03.21 al 16.03.21	15.03.22	18.03.21	18.03.22
	ESO	01.03.21 al 16.03.21	15.03.22	18.03.21	
3a	EI/EP	01.06.21 al 18.06.21	16.06.22	23.06.22	23.06.22
	ESO	01.06.21 al 17.06.21	16.06.22	23.06.22	
Ord	EI/EP	01.06.21 al 18.06.21	16.06.22	23.06.22	23.06.22
	ESO	01.06.21 al 17.06.21	16.06.22	23.06.22	

Festius	No lectius de lliure elecció
12/10/21 Festa nacional.	20/01/22 Dilluns de S. Sebastià.
06/12/21 Constitució	28/02/22 F. Escolar unificada.
08/12/21 Immaculada Concepció	01/03/22 Illes Balears.
	07/12/21
	02/03/22
	16/05/22

3.4. Periodicitat i organització de les entrevistes individuals i les reunions col·lectives amb les famílies

	Reunions pedagògiques inicials	
4t EI	8/09/21 a les 17.00h	Tutora
5è EI	13/09/21 a les 17.00h	Tutora
6è EI	13/09/21 a les 18.00h	Tutora
1r i 2n EP	14/09/21 a les 17.00h virtual	Tutors
3r i 4t EP	15/09/21 a les 17.00h virtual	Tutors
5è i 6è EP	16/09/21 a les 17.00h virtual	Tutors
1r i 2n ESO	4/09/21 a les 19.00h virtual	Tutors
3r i 4t ESO	5/09/21 a les 19.00h virtual	Tutors

A més a més s'organitzaran altres reunions col·lectives sempre que els tutors o direcció ho considerin necessari com per exemple si hi ha viatges d'estudis, canvis metodològics, proves de diagnòstic...

Les reunions individuals es fan telefònicament o amb videoconferència amb prèvia cita a través de l'agenda o telefònicament i el calendari previst és el següent:

Nivell	HORARI DE TUTORIA	Responsable
4t EI	Dimecres de 12.30 a 13.30h	Yolanda Blanco
5è EI	Dilluns de 12.30 a 13.30h	Cristina García
6è EI	Dilluns de 12.30 a 13.30h	Tere soto
1r EP	Dimecres de 13.30 a 14.30h	Agnes Muñoz
2n EP	Dimarts de 11.25 a 12.20h	Maria Angels nievas
3r EP	Dimarts de 12.30h a 13.30h	Marta Albertí
4t EP	Dimecres de 13.00 a 14.00h	Josep Pizà
5è EP	Divendres de 9.00h a 10.00h	Raül López
6è EP	Dilluns de 12.30 a 13.30h	Aina Oliver
1r ESO	Divendres 8.55 a 9.45h	Aina Massanet
2n ESO	Divendres 8.55 a 9.45h	Jerónimo Massanet
3r ESO	Dijous 11.10 a 12.05h	Cristina Mestre
4t ESO	Dilluns de 12.20 a 13.30h	Josep Oliver

3.5. Estat de les instal·lacions i equipaments

Milliores realitzades durant l'estiu 2021
<ul style="list-style-type: none"> • Manteniment pintura de les aules i façana. • Manteniment de la xarxa informàtica. • Tasques de manteniment diverses. • Renovació de jocs al pati d'infantil

Projectes / Milliores pendents
<ul style="list-style-type: none"> • Projecte de l'hort urbà. • Reparació del sòl de l'aula A13 • Aparcament de bicicletes. • Manteniment de les jardineres de l'escola. • Ampliació de jocs a la terrassa d'infantil. • Millora dels espais del professorat: biblioteca, despatx direcció pedagògica...

4. Pla per a l'avaluació, seguiment i valoració dels resultats acadèmics

4.1. Organització del Pla

El seguiment i valoració dels resultats acadèmics es realitzen trimestralment coincidint amb les juntes d'avaluació i amb al juny amb la realització de la memòria.

També són importants els resultats obtinguts a les proves de diagnòstic i es fa una anàlisi de les mateixes a l'equip directiu, claustre i reunions d'etapa.

A cada una d'aquestes reunions es prendran les accions de millora que es considerin convenients per a millorar els resultats.

Avaluació a EI

L'avaluació es realitza d'acord amb els criteris d'avaluació del currículum d'infantil i tenint en compte les tres àrees d'aprenentatge. Es posen en pràctica diferents eines i estratègies per avaluar sempre respectant el ritme individual de cada alumne i el seu nivell de desenvolupament.

Tipus	Descripció / finalitat	Responsable	Temporalització
Avaluació inicial	Es farà una avaluació inicial als alumnes de 4t per valorar el seu nivell d'hàbits, comprensió, expressió i habilitats bàsiques.	Tutora	Setembre 21
Avaluacions trimestrals	Dins del procés d'ensenyament i aprenentatge, l'equip docent realitzarà 3 sessions d'avaluació per valorar tant els aprenentatges de l'alumnat, com els processos d'ensenyament i la seva pròpia pràctica docent.	Coordinador d'etapa Tutores PT/AL	Desembre 21 Març 22 Juny 22
Avaluació ordinària	Es realitza l'avaluació ordinària d'acord amb l'evolució que hi hagut al llarg dels tres trimestres. Es realitza una prova d'avaluació final als alumnes de 6è per valorar el resultat dels aprenentatges en finalitzar l'etapa.	Tutores	Juny 22
Observacions: En cada sessió es farà constar en Acta els acords presos, les decisions adoptades i la informació que s'ha de transmetre a les famílies. També es farà un seguiment dels objectius de millora proposats per al curs.			

Avaluació a EP

El caràcter continu de l'avaluació tindrà com a fi detectar les dificultats en el moment en què es produeixen, analitzar les seves causes i, en conseqüència, reorientar la intervenció educativa i adequar-la a la diversitat de capacitats, ritmes d'aprenentatge, interessos i motivacions de l'alumnat.

Tipus	Descripció / finalitat	Responsable	Temporalització
Avaluació inicial	Durant els primers quinze dies de curs, es durà a terme una Unitat Zero, coordinada pel tutor de cada grup, amb la finalitat d'analitzar les necessitats emocionals, curriculars, familiars i relacionals dels alumnes. Aquest anàlisi servirà com a punt de partida de l'estratègia de la millora de l'aprenentatge.	Professor	Setembre 21
Avaluacions trimestrals	Dins del procés d'ensenyament i aprenentatge, l'equip docent realitzarà 3 sessions d'avaluació per valorar tant els aprenentatges de l'alumnat, com els processos d'ensenyament i la seva pròpia pràctica docent. S'analitzen els resultats comparant amb altres centres segons les dades del SEDEIB.	Coordinador d'etapa. Tutors PT/AL/AD Direcció Primària.	Desembre 21 Març 22 Maig 22
Avaluació ordinària	Es realitza l'avaluació ordinària fent la mitjana aritmètica de les qualificacions obtingudes al llarg dels tres trimestres. No es fan proves de promoció. Cada professor establirà les mesures que cregui oportunes per tal de facilitar la promoció de l'alumne al nivell superior. La decisió de promoció serà consensuada per l'equip de professors del nivell juntament amb la direcció de l'etapa.	Tutors Equips de cicle Equip directiu	Juny 22
Observacions:			
<ul style="list-style-type: none"> - Aquests aspectes seran vigents mentre hi hagi la normativa actual. Si la normativa canviàs ens hauríem d'adequar a la nova normativa. - En cada sessió es farà constar en Acta els acords presos, les decisions adoptades i la informació que s'ha de transmetre a les famílies sobre el procés educatiu de l'alumne. 			

- A l'àrea d'educació artística es farà una mitjana aritmètica amb les qualificacions obtingudes a l'assignatura de música i l'assignatura de plàstica.

Avaluació a ESO

Tipus	Descripció / finalitat	Responsable	Temporalització
Avaluació inicial	Els mes de setembre es farà una avaluació inicial que ens donarà el punt de partida per a plantejar els objectius que s'han d'aconseguir. Es farà als alumnes de 1r ESO (començament d'etapa), els alumnes NESE, els que repeteixen curs i les noves incorporacions, d'aquesta manera l'equip docent adoptarà les mesures de reforç i recuperació per a aquells que en necessitin.	Professor, PT i orientació	Setembre 20
Avaluacions trimestrals	Els referents per a l'avaluació han de ser els criteris d'avaluació i els estàndards d'aprenentatge avaluable. L'avaluació durant el procés d'aprenentatge té en compte els progressos en l'assoliment de competències i la consecució d'objectius, autonomia i planificació a l'hora de fer les tasques proposades. Això es realitzarà en tres trimestres on hi haurà una sessió d'avaluació per a cadascun d'ells on es valoraran tant els aprenentatges de l'alumnat, com els processos d'ensenyament i la seva pròpia pràctica docent. Les famílies estaran informades de l'evolució de l'alumne mitjançant els avançaments de notes que es donaran cada trimestre i les entrevistes que siguin necessàries per afavorir que al final els resultats siguin els desitjats conforme a les capacitats de cada alumne.	Professors Tutors PT/AD Direcció ESO Orientadora.	Desembre 21 Març 22 Juny 22
Avaluació ordinària	Cada professor avaluarà tenint en compte els criteris d'avaluació presentats als seus alumnes a principi de curs. L'avaluació serà global i es comprovarà el desenvolupament de les competències partint de situacions o problemes en què hagin d'aplicar els coneixements apresos per donar-hi resposta. Així com també es farà mitjançant la mitjana aritmètica o l'avaluació contínua, depenent de l'assignatura. La no superació dels objectius es comunicarà i consensuarà en la junta d'avaluació i serà on es decidirà quins alumnes hauran de fer la prova extraordinària de setembre.	Tutors. Professors. Orientadora. PT/AD. Direcció ESO.	Juny 22
Avaluacions extraordinàries (setembre i curs següent)	Els alumnes que no superin els objectius d'alguna assignatura del curs se'ls farà un pla de recuperació individualitzat per recuperar-la el mes de setembre. Cada professor establirà els criteris de recuperació de l'assignatura. Si no es supera hauran de recuperar l'assignatura el curs següent. Línies d'actuació:	Tutors. Professors. PT/AD. Direcció ESO. Orientadora.	- Setembre i curs 2021-2022

	Cada professor farà una planificació on s'inclouran els motius pels quals l'alumne va suspendre l'assignatura, la metodologia que emprarà, el material necessari, el tipus de suport que es recomana (si és necessari), l'avaluació i les observacions que es vagin recopilant durant el procés de recuperació. També, cada alumne tindrà un full-resum amb les assignatures suspeses i la metodologia que cada professor emprarà.		
--	--	--	--

Observacions:

- Aquests aspectes seran vigents mentre hi hagi la normativa actual. Si la normativa canviàs ens hauríem d'adequar a la nova normativa.
- En cada sessió es farà constar en acta els acords presos, les decisions adoptades i la informació que s'ha de transmetre a les famílies sobre el procés educatiu de l'alumne.

5. Projectes institucionals, plans del centre

	PROJECTES/DOCUMENTS INSTITUCIONALS	ES PROPOSA REVISIÓ		ORGANITZACIÓ I TEMPORALITZACIÓ	RESPONSABLES
		SÍ	NO		
1	Projecte Educatiu de Centre	x			
2	Concreció Curricular				
3	Projecte Lingüístic de Centre	x			
4	Pla d'Acolliment /PALIC				
5	Pla de Convivència (inclou el Pla d'Igualtat i Coeducació)	x		Trimestral	Comissió de convivència ED
6	Pla d'Atenció a la Diversitat	x			
7	Pla d'Acció Tutorial	x			
8	Reglament d'Organització i Funcionament				

5.1. Concreció per al present curs dels Projectes/Documents Institucionals i d'altres Plans de Centre.

Document	Funció	Última versió	Responsable
PEI	Orientar, conduir i definir la vida institucional. Especificar els principis docents, recursos humans i didàctics. Establir l'estratègia pedagògica, el reglament i el sistema de gestió . Basat en l' humanisme cristià que defensa els valors de l'amor a la vida, la solidaritat, l'esperança, l'honestedat, la coherència, la justícia...	2019	Equip de direcció general del bisbat de Mallorca. Membres de la Fundació.

Observació: El col·legi forma part de la Fundació d'Escoles Diocesanes de Mallorca i té un PEI comú per a tots els seus centres.

Document	Funció	Última versió	Responsable
PEC	Descriure les característiques de l'escola. Fer un anàlisi de l'entorn i nivell sociocultural. Identificar els trets d'identitat: missió, visió i valors. Dinamitzar, organitzar i millorar la qualitat educativa del procés d'ensenyament- aprenentatge.	03/04/2014	ED

Observació: Pendent de revisió.

Projecte de direcció

Document	Funció	Última versió	Responsable
Projecte de direcció	<ul style="list-style-type: none">. Aplicar un model d'organització participatiu.. Crear un ambient afectuós, de responsabilitat per tal que les habilitats del personal del centre puguin ser valorades i aprofitades.. Optimitzar els recursos humans i materials del centre buscant la major eficàcia i eficiència d'acord als criteris pedagògics i organitzatius del centre.. Prendre les decisions d'una manera col·legiada per tal de potenciar els èxits i facilitar la resolució dels imprevistos o incidències.	2018	ED
Observació: PPT			

Concreció curricular

Document	Funció	Última versió	Responsable
CCC	Recollir el conjunt d'actuacions articulades entre sí i compartides en el claustre mitjançant les quals es desenvolupen i concreten les prescripcions generals dels decrets del currículum.		ED
Observació: Pendent d'elaboració.			

Reglament d'organització i funcionament del centre

Document	Funció	Última versió	Responsable
ROF	Defineix l'organització necessària per aconseguir la missió, visió i objectius estratègics de l'entitat.	16/06/08	ED Claustre
Observació: Pendent de revisió			

Pla de convivència

Document	Funció	Última versió	Responsable
Pla de convivència	Defineix el conjunt de pautes d'actuació adreçades a la comunitat educativa per fomentar la convivència escolar, facilitar la prevenció de conductes contràries a la convivència escolar i la resolució de situacions conflictives.	06/05/08	Comissió de convivència
Observació: En revisió durant el curs escolar.			

Projecte lingüístic de centre

Document	Funció	Última versió	Responsable
PLC	Organitzar i coordinar l'ensenyament de la llengua catalana pròpia de les Illes Balears i fer possible la planificació de tot el procés d'aprenentatge.	Curs 16-17	ED Claustre
Observació: Pendent de revisió			

Pla d'emergència i evacuació

Activitat	Accions	Temporalització	Responsable
-----------	---------	-----------------	-------------

Simulacre d'evacuació	-Formar al professor en el pla d'emergència.	Anul·lat temporalment a causa de les mesures sanitàries.	Carol Díaz Josep Pizà
-----------------------	--	--	--------------------------

5.2. Plans i programes específics de centre

Organitzats per les administracions educatives o per aquestes en col·laboració amb altres administracions o organismes

Projecte/ Pla	Descripció/Accions	Responsable /coordinador
Policia de barri	En col·laboració amb el policia de barri les línies de treball que es duren a terme en coordinació amb l'ED són: -Control de la via pública en l'entorn del centre durant les entrades i sortides dels alumnes. Cessió d'una tanca i una senyal de prohibit el pas per a poder tancar el carrer Lleó durant aquests períodes de temps. -Realització de formació en els seus àmbits: educació vial, perill a les xarxes... -Col·laboració en l'aplicació del pla d'autoprotecció del centre, així com en la realització del simulacre d'evacuació del centre.	ED
Pràcticum	En col·laboració amb el CESAG de grau d'EI, grau d'EP. El professorat de forma voluntària tutoritza els alumnes en la seva formació	Direcció EI i EP
Càritas	Campanya del rebost. Durant el mes de desembre, per recolzar la recollida d'aliments, es decidirà quina és la millor opció per a dur-ho a terme, respectant les mesures sanitàries vigents.	ED
Associació de veïns de El Terreno	L'escola participa a les reunions en xarxa de les diferents associacions i empreses del barri i ajuda a desenvolupar projectes de millora de la nostra barriada.	ED
Consell Juvenil El Terreno	Dos representants de 4t, 5è i 6è d'EP formen part del consell juvenil, el qual es reuneix 3 vegades durant el curs escolar per dur a terme accions de convivència i suport amb altres centres de El Terreno.	Direcció primària
Fundació Natzaret		
Residència de majors Borencó	Acompanyament per part dels alumnes d'ESO a través de videoconferències o accions específiques per atendre les persones que resideixen a la llar de gent gran Borencó.	Coord. Pastoral Direcció ESO
Fruita bona	Pla de repartiment de fruita, suc de taronja, ametlles i llet d'ametlles a les escoles, un dia a la setmana durant un període de 6 a 10 setmanes consecutives. -Suc de taronja. -Fruita: poma, pera, clementina, maduixa, plàtan ametlla, albercoc, raïm o altres segons la temporada.	Coord. Menjador

Organitzat i/o dissenyats pel centre

Projecte / Pla	Descripció / Accions	Responsable/ Coordinador
Programa de motivació a la lectura	S'afavoriran els moments de lectura, ja sigui de manera individual en diferents moments de la setmana per tal de generar un hàbit, com activitats grupals de foment del gust per la lectura, com contacontes o tallers, cercles de lectura, etc. -Millorar la biblioteca d'aula per tal d'aconseguir que sigui un recurs viu dins l'aula, mantenint els protocols sanitaris.	Claustre de professors

Pla d'activitats complementàries o extraescolars.	-Engloba les activitats complementàries i extraescolars de diferent nivell (taller dins l'aula seguint les mesures de seguretat) -Inclou actes de festes populars: sant Antoni, diada de la pau, dia del llibre...	Claustre
Llengua anglesa	-Activitat extraescolar d'anglès per preparar als alumnes per a fer un examen oficial d'anglès (Ket, Pet).	Professors especialistes en llengua anglesa ESO.
EOIES	-En les seves hores lectives de classe d'idioma estranger i amb els seus propis professors, els alumnes de 4t ESO poden ser avaluats atenent els criteris i nivells de l'ensenyament que s'imparteix a les EOI i amb la finalitat d'obtenir el certificat oficial.	Professors especialistes en llengua anglesa ESO.
Pla de coordinació entre etapes	-Facilitar la major assistència de professors en jornades formatives, claustres, tallers... -Tots els professors romandran a l'escola el dijous de 12.20h a 14.00h per poder coordinar activitats, projectes o revisió de documents.	ED

5.3 Concreció curricular i programacions docents. (En el cas que hagin estat modificades)

Les programacions s'han d'ajustar al currículum que per a cada àrea o matèria estableixen els Decrets 71/2008 per a l'educació infantil, 32/2014, per a la l'educació primària i per a l'ensenyament secundari obligatori 34/2015 de 15 de maig.

Seguiment de les programacions didàctiques		
Accions	Responsable	Temporalització
A les reunions d'etapa s'establiran les directrius per a l'elaboració i revisió de les programacions didàctiques.	Director/a Coordinador d'etapa	Primera setmana de setembre.
Elaborar i adaptar les programacions a les característiques del centre i nivell.	Professors Coordinador	Segona quinzena de setembre.
Lliurar a direcció les programacions	Professors	Última setmana de setembre.
Revisió i conformitat de les programacions	Director/a	Primera quinzena d'octubre.
Retornar per a la seva reelaboració les programacions que no s'ajustin a les directrius proposades.	Director/a	Segona quinzena d'octubre.
Coordinar l'elaboració de les programacions didàctiques de les àrees/assignatures entre cicles o departaments.	Coordinadors d'etapa Director/a	Mes d'octubre.

5.4 Pla d'actuació de l'equip de suport (EI i EP)

Els alumnes que reben aquests suports tenen un nivell curricular baix en alguna de les àrees i es duu a terme preferentment pels mestres del mateix nivell o cicle.

NIVELL	PROFESSOR	TEMPORALITZACIÓ	OBJECTIUS
4t EI	Yolanda Blanco	Dimarts i dimecres 11.25h a 12.20h Divendres 12.05h a 12.55h	Donar suport a les sessions de psicomotricitat. Atendre les necessitats d'higiene dels alumnes durant la sessió.
4t EI	Teresa Soto	Dimecres 15.20h a 16.10h	Donar suport als alumnes que tenen més dificultats a la sessió d'AMCO.
5è EI	M. Cristina García	Dimarts 10.00h a 10.55h Dimecres 11.25h a 12.20h	Donar suport a les sessions d'AMCO.

		Dijous 10.00h a 10.55h	
5è EI	M. Cristina García	Dimarts 15.20h a 16.10h Dimecres 14.30h a 15.20h Divendres 10.00h a 10.55h	Donar suport a les sessions de PSICO.
6è EI	Teresa Soto	Dilluns i dijous de 15.20h a 16.10h. Dimecres de 9.00h a 10'00h.	Donar suport tant individual com a gran grup a les sessions de Amco.
6è EI	Marta Albertí	Dilluns i dimarts de 14:30h. a 15.20h.; dimecres de 10.00h. a 10.55h.; dijous de 11.25h. a 12.20h.	Suport individual, petit o gran grup als alumnes o activitats que ho requereixen a diverses sessions: música, lecto-escriptura o conceptes matemàtics.
1r EP	Daniel Mairata	Dilluns 9h i dimarts 15'20h	Es fa suport individual a aquells alumnes que més ho necessiten o en petit grup.
1r EP	Agnes Muñoz	Dijous de 11.25 a 12.20 h.	Suport al grup en general, donant una especial atenció a aquells alumnes que es troben amb més dificultats per seguir el ritme de l'aula.
2n EP	Cristina Caparrós	Dimarts de 9.00 a 10.00	Suport al grup en general, donant una especial atenció a aquells alumnes que necessiten una atenció més específica.
2n EP	Charo Sáiz	Dimarts de 14:30h. a 15.20h	Fer feina tant individualment com en petit grup amb aquells alumnes que necessitin una atenció més específica.
2n EP	Agnes Muñoz	Dimecres de 10 a 10.55 h.	Suport al grup en general, donant una especial atenció a aquells alumnes que es troben amb més dificultats per seguir el ritme de l'aula.
3r EP	Cristina Rubio Charo Sáiz	Dimecres 14:30-15:20h Dimarts de 15.20-16.10 Divendres de 13.10 a 14'00	Fer feina tant individualment com en petit grup amb aquells alumnes que necessitin una atenció més específica.
3r EP	Daniel Mairata	Dijous 14,30h	Es fa suport individual a aquells alumnes que més ho necessiten o en petit grup.
4t EP	Marta Albertí	Dimecres 15.20h. A 16.10h.	Suport individual o petit grup amb aquells alumnes que requereixen a l'àrea de matemàtiques.
4t EP	Agnes Muñoz	Dimarts de 15.20 a 16.10 h. Dijous de 14.30 a 15.20 h. Divendres de 12.05 a 12.55 h.	Suport a tot el grup-classe donant una especial atenció a aquells alumnes que es troben amb més dificultats per seguir el ritme de la classe. Quan és necessari, es dóna el suport d'una manera més individualitzada, treballant objectius més específics per tal d'afavorir el procés d'aprenentatge del alumnes.
5è EP	Aina Oliver	Dilluns 9.00h a 10.00h Ciències Naturals	- Fer feina tant individualment com en petit grup amb aquells alumnes

			<p>que necessitin una atenció més específica.</p> <ul style="list-style-type: none"> - Donar suport tècnic als alumnes que presenten dificultat en el maneig digital. - Prioritzar l'atenció als alumnes nous amb desconeixement de la Llengua Catalana.
5è EP	Agnes Muñoz	Dilluns de 11.25 a 12.20 h. Divendres de 11.15 a 12.05 h.	<p>Suport a tot el grup-classe donant una especial atenció a aquells alumnes que es troben amb més dificultats per seguir el ritme de la classe.</p> <p>Quan és necessari, es dona el suport d'una manera més individualitzada, treballant objectius més específics per tal d'afavorir el procés d'aprenentatge dels alumnes.</p>
5è EP	Aina Oliver	Dimecres 9.00h a 10.00h Llengua Catalana	<ul style="list-style-type: none"> - Donar suport a les activitats de l'aula així com també a petits grups per millorar la comprensió i expressió escrita en llengua catalana. - Prioritzar l'atenció als alumnes nous amb desconeixement de la Llengua Catalana.
6è EP	Aina Oliver	Dimarts 11.25h a 12.20h Ciències Naturals	<ul style="list-style-type: none"> - Fer feina tant individualment com en petit grup amb aquells alumnes que necessitin una atenció més específica. - Donar suport tècnic als alumnes que presenten dificultat en el maneig digital. - Prioritzar l'atenció als alumnes nous amb desconeixement de la Llengua Catalana.
6è ep	Raül López	Dimarts 9.00h i Dijous 11.25h Matemàtiques	<ul style="list-style-type: none"> - Fer feina tant individualment com en petit grup amb aquells alumnes que necessitin una atenció més específica.
5è ep	Raül López	Divendres 5è EP Ciències Socials 10.00h-10.55h	<ul style="list-style-type: none"> - Fer feina tant individualment com en petit grup amb aquells alumnes que necessitin una atenció més específica.
6è ep	Raül López	Divendres 6è EP Llengua Castellana 13.05h- 14.00h	<ul style="list-style-type: none"> - Fer feina tant individualment com en petit grup amb aquells alumnes que necessitin una atenció més específica. - Donar suport tècnic als alumnes que presenten dificultat en el maneig digital.
4t EP	Cristina Mestre	Dilluns, 11.25h-12.10h Ciències socials.	<ul style="list-style-type: none"> - Atendre les necessitats individuals/grupals que demandi el professor de l'assignatura en aquell moment.

2n EP	Maria Àngels Nievas	Dimecres, 11.25h-12.15h EMAT	Support individual o petit grup amb aquells alumnes que requereixen a l'àrea de matemàtiques.
-------	---------------------	---------------------------------	---

5.5 Pla anual de la unitat d'orientació educativa i psicopedagògica (UOEP) o Pla anual de l'EAP4

Les UOEP i la figura de l'orientadora educativa a EI/EP

Les UOEP (unitats d'orientació educativa i psicopedagògica), continua en aquest curs escolar (21-22) dins el centre, exercint les funcions atribuïdes amb caràcter general en relació als serveis especialitzats d'orientació.

La principal funció d'aquest servei, en aquest curs escolar, és la de seguiment i assessorament en relació a l'alumnat que presenta necessitats específiques de suport educatiu.

Per altra part, na Cristina Rubio, continuarà exercint la funció orientadora. Això darrer implica, col·laborar amb tot l'equip docent en la prevenció, detecció i millora de les dificultats d'aprenentatge i de les necessitats educatives.

Per poder exercir aquesta funció, l'orientadora de centre (en endavant OC), disposa de 7 hores setmanals distribuïdes a les etapes d'infantil i primària.

És plantegen els següents objectius a aconseguir:

- Intervenir en l'elaboració de programes que condueixin en la millora dels aprenentatges del alumnes i del centre. Enguany, i per la situació excepcional que estem vivint, es continuarà amb el programa de "Protocol d'identificació i avaluació de l'alumnat d'altres capacitats intel·lectuals en centres escolars" que es va quedar inacabat l'any passat pel confinament.
- Prevenir i atendre les necessitats educatives que afecten al procés d'aprenentatge dels alumnes, estimulant les seves capacitats sota els principis d'equitat, qualitat i inclusió.
- Participar en la planificació global de l'orientació educativa i social: programes, materials i recursos.
- Dur a terme una intervenció directa i especialitzada i cooperar amb altres serveis especialitzats d'orientació en l'avaluació i intervenció.
- Col·laborar i cooperar amb els serveis externs, afavorint sempre el desenvolupament de l'alumne.
-

Funcions:

Podem dividir les funcions de suport en tres grans blocs:

- Atenció i intervenció al centre i amb altres serveis.
- Atenció i intervenció amb els alumnes NESE.
- Atenció i intervenció amb les famílies.

• **Figura de la PTSC**

La figura de la PTSC aquest curs 21-22 continua sent na Marta Hernández. Continuarà formant part de l'EOEP-Palma 2. Les coordinacions amb el professorat del centre i l'orientadora seran mitjançant demandes concretes, és a dir, via correu electrònic es comunicarà amb l'OC i es concretarà una data d'atenció al centre.

Aquesta atenció anirà dirigida tant als alumnes d'IT i CP/HE, com al seguiment dels casos relacionats amb Serveis Socials. De manera continuada hi haurà una coordinació amb el centre.

• **EOEP-PALMA 2**

L'OC del centre seguirà formant part de les reunions mensuals que es desenvolupen al EOEP-Palma 2. És a dir, el primer divendres de cada mes, l'OC del centre estarà convocada a les reunions amb l'EOEP de referència, amb la finalitat de realitzar tasques de coordinació relacionades amb la funció orientadora i social. En aquestes reunions es durà a terme: l'anàlisi de casos, propostes de programes educatius, assignació de proves psicopedagògiques... La direcció del centre, haurà de rebre una còpia de la convocatòria de l'OC a la reunió de l'EOEP i haurà de ser informats per la direcció de l'EOEP de les absències. Degut a la COVID-19, les reunions, es podran fer per videoconferència.

La figura de l'orientadora educativa a ESO

1. Support al procés d'ensenyament-aprenentatge:

- Col·laborar juntament amb l'equip docent en l'elaboració/revisió del PEC i la PGA i altres documents de centre.
- Col·laborar amb el professorat, en la prevenció i detecció de dificultats d'aprenentatge i socioeducatives, i assessorar-lo en l'adopció de mesures educatives.
- Formular propostes a les reunions de coordinació d'etapa sobre els aspectes psicopedagògics del projecte curricular, la programació de mesures extraordinàries i adaptacions curriculars dirigides als alumnes que ho necessitin.

- Assessorar i col·laborar en l'elaboració dels informes individuals de l'alumnat amb NESE, així com en la seva revisió trimestral.
2. Suport al Pla d'Orientació Acadèmica i Professional (POAP):
- Organitzar i planificar actuacions dirigides a que els alumnes desenvolupin capacitats implicades en el procés de presa de decisions i que coneguin i valorin d'una forma ajustada les seves pròpies capacitats, motivacions i interessos.
 - Organitzar i planificar actuacions destinades a facilitar la informació suficient al conjunt de l'alumnat sobre les diferents opcions educatives o laborals relacionades amb cada etapa educativa.
3. Suport al Pla d'Acció Tutorial (PAT):
- Elaborar propostes per al pla d'acció tutorial incorporant les aportacions de l'equip de tutors i contribuir al seu desenvolupament i avaluació.
 - Planificar el programa d'activitats que s'ha de realitzar al l'horari setmanal de tutoria.
 - Preveure actuacions que permetin mantenir una comunicació fluida amb les famílies, tant amb la finalitat d'intercanviar informació sobre aquells aspectes que puguin resultar rellevants per millorar el procés d'ensenyament-aprenentatge dels alumnes, com per orientar-los i promoure la seva cooperació en la tasca educativa del professorat.
 - Objectius del Pla d'Acció Tutorial.

L'acció tutorial és responsabilitat, no només del tutor/a, sinó també de tot l'equip docent del centre. El tutor/a, a més de les funcions que li són pròpies, és responsable de coordinar l'acció tutorial i el cap d'estudis i el departament d'orientació col·laboren i faciliten aquesta tasca. Tanmateix s'ha de garantir la implicació de les famílies en el procés d'aprenentatge dels seus fills.

La funció tutorial implica coordinar les activitats de tutoria i dur a terme el conjunt d'accions educatives que contribueixen a l'adquisició de les competències claus, a orientar, a dirigir i a donar suport a l'alumnat en el seu procés educatiu per aconseguir la seva maduresa i autonomia.

El PAT pretén ser una planificació flexible i oberta a les necessitats que puguin anar sorgint al llarg del curs i, per tant, es planteja com una proposta d'activitats diverses oberta a canvis, oberta a la seva ampliació durant el curs i oberta al criteri del tutor pel que fa a la idoneïtat de cada activitat segons el moment del curs.

Objectius:

- Assessorar en els aspectes d'orientació personal, acadèmica i professional, durant tota l'etapa educativa, d'acord amb les aptituds, necessitats i els interessos que mostrin els/les alumnes.
- Contribuir al desenvolupament d'una dinàmica positiva en el grup classe i en la implicació de l'alumnat i les seves famílies en la dinàmica del centre.
- Contribuir a la prevenció de problemes d'aprenentatge i de convivència.
- Informar i orientar a les famílies sobre el procés educatiu que segueixen els seus fills/es.
- Contribuir a l'adquisició de les competències clau per part de l'alumnat.
- Afavorir el desenvolupament i la consolidació d'hàbits de disciplina, estudi i treball.
- Afavorir l'autocontrol i la presa de decisions de forma que l'alumnat pugui intervenir de forma crítica i positiva en el seu entorn.
- Afavorir l'ús de les diferents fonts d'informació -sobre el món acadèmic i social- del seu voltant i prendre decisions adequades en funció del seu nivell evolutiu i personal.
- Planificar la gestió de l'aula respecte a les normes de convivència, concretar els aspectes convivencials i intervenir en la resolució de conflictes establerts en el pla de convivència.
- Potenciar hàbits, actituds i valors, i ajudar l'alumnat a reforçar les seves capacitats afectives així com a rebutjar la violència i els prejudicis de qualsevol tipus.
- Contribuir al desenvolupament d'habilitats socials i d'un control de les emocions adequat.

Per assolir aquests objectius, el PAT és elaborat per l'orientadora educativa conjuntament amb els tutors dels diferents grups i contempla les activitats a realitzar, els objectius que ens plantejem amb cada activitat, els recursos necessaris per realitzar-la i la temporització estimada per a cada activitat.

A més d'aquestes funcions generals, l'orientadora educativa té les següents funcions específiques:

- Dur a terme l'avaluació psicopedagògica.
- Elaborar l'informe psicopedagògic.
- Elaborar els informes de derivació corresponents a FPB, formació específica o propostes d'escolarització compartida.
- Elaborar el dictamen i proposta d'escolarització.
- Coordinar-se amb els professionals i serveis externs al centre.

- Coordinar activitats complementàries al PAT i POAP, etc.
- Actualització de les dades de l'alumnat NESE al Gestib durant el curs.
- Suport a les famílies per a la sol·licitud de beques per alumnat NESE.
- Realització, juntament amb l'equip de suport, de la memòria de final de curs.

Avaluació del pla.

Al final de cada trimestre es farà una valoració de les mesures preses i la idoneïtat de cada una d'elles. Es plantejaran aspectes a millorar si fos el cas, tenint en compte que les actuacions aniran en funció de les condicions sanitàries presents a cada moment, i de com vagi avançant l'escenari de la covid-19.

5.6 Pla de formació del professorat del centre, elaborat per la comissió de coordinació pedagògica a partir de la proposta formulada pel claustre

La formació permanent és un element clau per les possibilitats d'innovació i millora del centre i del sistema educatiu en general ja que no sols contribueix a la millora de la qualitat del treball desenvolupat sinó que és també un instrument de motivació i de compromís, de creació de cultura i valors, de progrés personal i professional i de transmissió i conservació del coneixement.

El gabinet d'innovació pedagògica del Bisbat de Mallorca planificarà part de les activitats de formació del professorat, garantirà una oferta diversificada i establirà les mesures oportunes per afavorir la participació del professorat en elles.

També serà fonamental el paper actiu dels docents en el seu propi procés de formació en el marc de l'equip docent i en el context de l'escola, amb un compromís clar pel qual la formació tenguin una transferència i un impacte posterior a les nostres aules.

Cada professor podrà elegir lliurement aquella formació que consideri necessària per a dur a terme la seva activitat docent. Presentarà a l'equip directiu la seva proposta i si aquest considera que repercuteix directament a l'aula en subvencionarà un percentatge. Un cop finalitzat el curs de formació es presentarà la fotocòpia de la jornada duta a terme a la secretaria del centre per a què s'inclouï dins el seu expedient.

Formació professorat 21-22			
Activitat	Data/ lloc	Personal implicat	Responsable
CoorEducaSalut, Alerta Escolar i primers auxilis	Octubre / novembre 21 Moodle Hospital Son Espases	Aina Oliver Daniel Mairata	CAIB
Projectes de comprensió a EI i EP	12 i 13 de novembre 21 CC La Immaculada	Aina Oliver Raül López Yolanda Blanco Cristina Rubio Marta Albertí Charo Sáiz Daniel Mairata	GIP
Eduzland Llengua Catalana, Llengua Castellana i Matemàtiques.	02.09.21	Aina Oliver Raül López	AMCO

EMAT	16.11.21	Agnes Muñoz Josep Pizà Aina Oliver Marta Albertí	Tekman Books
Consolidació i ampliació de les eines d'ensenyament en línia IBSTEAM	18/10/21 a 18/11/21. Online	Cristina Mestre Maria Nievas Àngels	CEP IBSTEAM
Science Bits - FORMACIÓ	setembre 21 octubre 21	Raül López Cristina Mestre	Science Bits
Curs de Crea, edita i comparteix videotutorials - IBSTEAM	Octubre novembre 21	Charo Sáiz	CEP IBSTEAM
Altas Capacidades Intelectuales	Octubre, novembre i desembre 2021	Maria Nievas Àngels	Integratek
Creatividad y diseño de materiales	1r Trimestre curs 21-22	Maria Nievas Àngels	EleInternacional
L'acollida de l'alumnat Nouvingut	4/01/22 al 31/01/22	Maria Nievas Àngels	Doqua
Metodologies Innovadores	8 al 28 novembre	Maria Nievas Àngels	

6. Programació de serveis i d'activitats complementàries i extraescolars

6.1 Escola matinerana i guarderia

Cap de servei: Magdalena Pascual.

Horari	Responsables	Càrrec	Funcions
De 7.30h a 9.00 h	Anna Gueorguieva	Cuidadora matinet	Tenir cura dels alumnes, educar-los en els hàbits i normes. Acompanyar els alumnes d'Infantil a les seves respectives aules a les 9.00h
	Carolina Díaz	Secretaria	Controlar l'assistència i l'abonament del servei. Compra de material per dur a terme aquesta activitat.

6.2 Menjador

Cap de servei: Carolina Díaz.

Horari	Responsables	Càrrec	Funcions
	Carolina Díaz	Directora i coordinadora de menjador	Supervisió del servei per part de l'equip directiu. Organitzar horaris i tornos. Atendre i resoldre les reclamacions. Relació amb famílies. Revisar amb la cuinera el menú d'Eurest. Mantenir una relació diària amb el personal de cuina.
De 12.20 a 13.30h	Anna Gueorguieva Marga Company 1 monitora (Marta) M ^a de los Ángeles Cara	Monitora Ate Monitora Monitora	Vigilar els alumnes d'infantil abans de dinar. Fomentar els hàbits d'higiene: rentar-se les mans. Servir i ajudar a menjar als alumnes d'infantil. Educar i fomentar els bons hàbits alimentaris.
	Ana Cantero 5 monitores (Úrsula, Gloria, Claudia, Paola i Patricia)	Monitora Monitores	Fomentar els hàbits d'higiene: rentar-se les mans abans de dinar. Educar i fomentar els bons hàbits alimentaris dels alumnes de Primària i ESO. Vigilar els alumnes de Primària i ESO abans i després del dinar.
De 13.30 a 14.30h	Anna Gueorguieva. Marga Company 1 monitora (Marta) M ^a de los Ángeles Cara	Monitora Ate Monitora Monitora	Vigilar l'esplai dels alumnes d'infantil. Educar en les normes de convivència escolar.
	Ana Cantero (acaba a les 13.50H) 5 monitores (Úrsula, Claudia, Gloria, Paola i Patricia)	Monitores	Vigilar l'esplai dels alumnes de Primària i ESO. Educar en les normes de convivència escolar.

6.3 Activitats extraescolars

Horari	Activitat	Organitzador	Lloc
Dimarts i dijous de 16:10 a 17h	Bàsquet	Palma Sports	Pati
Dilluns i dimecres de 16:10 a 17h	Futbol Sala	Palma Sports	Pati
	Volley	Palma Sports	Pati
Dimarts i dijous de 16:10 a 17h	Ballet		Gimnàs
Dilluns i dimecres de 16:10 a 17h	Gimnàstica Rítmica		Gimnàs
Dijous de	Robòtica	Robotix	Aula robòtica
Dilluns i dimarts de 12:20 a 13:15	Preparació exàmens Cambridge A2 i B1	El centre	Aula robòtica

6.4 Sortides, activitats i festes escolars

Educació infantil			
Lloc /Activitat	Data	Nivell	Objectiu
Tots Sants	30.10.21	4t, 5è i 6è	Conèixer la festa de tots Sants i fer un rosari gegant per decorar el pati.

Educació primària			
Lloc /Activitat	Data	Nivell	Objectiu

Seguretat viària	pendent de confirmar	De 1r a 6è	Conèixer les normes de seguretat viària i prendre consciència de la importància de respectar-les.
Seguretat a les xarxes socials	pendent de confirmar	5è i 6è	Preparar a l'alumnat per l'ús adequat d'Internet i de les xarxes socials mostrant els avantatges de les relacions cibernètiques i recalçant especialment els perills que suposa compartir algunes dades personals. També conèixer de conductes delictives cibernètiques.
Les cúpules de Leonardo			
Taller de les Abelles			
Taller dels sentits			

Educació secundària			
LLoc	Data	Nivell	Objectius
Xerrades científiques divulgatives on line (Institut Mediterrani d'Estudis Avançats-UIB-CSIC)	9, 10 i 11 novembre	ESO-3 ESO-4	<ul style="list-style-type: none"> - Participació en la setmana de la Ciència i la Tecnologia 2020. - Estimular l'interès dels alumnes pel coneixement científic. - Apropar la ciència als alumnes a partir de diverses línies d'investigació actuals de diferents científics.

Activitats i celebracions comuns a totes les etapes			
Activitat	Data	Responsable	Objectius
Les verges	Octubre 21	ED Coordinadors de pastoral	Conèixer tradicions de la nostra cultura.
La Immaculada	setmana del 9 al 11 de desembre	ED Coordinadors de pastoral.	Realitzar i compartir amb tota la comunitat educativa una xocolatada. Ofereix flors a la Verge com a símbol d'amor. Programar activitats en col·laboració amb la parròquia del Terreno que ajudin a entendre als alumnes la vinguda de Jesús.
Campanya solidària de Nadal	Desembre 21	ED Claustre	<ul style="list-style-type: none"> - Fer una crida a la solidaritat i al compartir especialment en la situació actual. Recollida de donacions segons les condicions que ens comunicui l'entitat.
Sant Antoni	17/01/22	Equip directiu	Conèixer i respectar les tradicions populars. Cantar i compartir gloses de manera virtual.
Dia de la Pau	29/01/22	ED Claustre	Reflexionar sobre la importància de viure en pau. Treballar els valors de respecte, tolerància, diversitat que ens ajudaran a viure des de la vessant de la pau.
Carnestoltes	11/02/22	Claustre ED	Gaudir d'activitats lúdiques que permetin gaudir d'aquesta celebració.
Dimecres de cendra	16/02/22	ED Coordinadors de pastoral	Celebrar el començament de la Quaresma. Conèixer el significat de la imposició de la cendra.
Setmana cultural	11, 12 i 13/04/22	Claustre ED	Programar activitats lúdiques que permetin el coneixement de la nostra cultura. Crear un tríptic informatiu per a tota la comunitat educativa.
Dia del llibre	23/04/22	Professors. ED	Potenciar la lectura Organitzar activitats amb autors literaris.

7. Pla de contingència i modificacions, si s'escau. (Veure Pla de Contingència)

8. Acta d'aprovació dels aspectes educatius de la PGA per part del claustre

9. Acta d'aprovació per part del consell escolar, sens perjudici de les competències del claustre en relació amb la planificació i organització docent